



## ADDENDUM Zeus<sup>2</sup>

- **softwareversie 4.5**

In dit addendum worden nieuwe functies beschreven die deel uitmaken van de Zeus<sup>2</sup> software release 4.5 en die niet zijn beschreven in de Zeus<sup>2</sup> Bedieningshandleiding of andere documentatie.

Functie	Pagina
Software-upgrades	3
• Network Analyzer en Service Assistant	3
• Software bijwerken	3
• Back-up maken van uw systeemgegevens	3
Navionics-kaarten	4
• Dock-to-dock Autorouting	4
• SonarChart Live	4
• Nieuwe optie SonarChart Live getijdecorrectie	5
• Wijzigingen in het menu Bekijken	5
PredictWind Weather Routing en Vertrek Planning	6
• Vereisten	6
• Configuratie en gebruik	6
• Opties in het dialoogvenster PredictWind Routing	7
• Downloadbeheer	8
• PredictWind Routing samenvatting	9
Meervoudige Echosounder	9
• Bronselectie	9
• Echosounder-instellingen	9
• Echosounder installeren	10



## Software-upgrades

De nieuwste software kunt u downloaden van onze website [www.bandg.com](http://www.bandg.com).

Zorg dat u eerst een back-up maakt van mogelijk waardevolle gebruikersgegevens voordat u een update op de unit uitvoert. Zie "*Back-up maken van uw systeemgegevens*" op pagina 3.

Het systeem of de Network Analyzer en Service Assistant kunnen advies geven over beschikbare software-updates.

### Network Analyzer en Service Assistant

Het systeem heeft een ingebouwde Service Assistant die een rapport opstelt van de apparaten die zijn geïnstalleerd op het NMEA 2000- en ethernetnetwerk. Dit bevat informatie over softwareversies, serienummers en informatie uit het instellingenbestand, als hulpmiddel bij vragen op het gebied van technische ondersteuning.

Ga naar de Analyzer, open de pagina Over van het dialoogvenster Systeeminstellingen en selecteer Ondersteuning. De volgende twee opties worden weergegeven:

#### Rapport opstellen

Maakt een analyse van uw netwerk en verzoekt u om informatie te geven die nodig is voor ondersteuning. Het rapport bevat informatie die automatisch op het netwerk is verzameld. U kunt screenshots en logbestanden aan het rapport toevoegen. De bijlagen van het rapport mogen maximaal 20 MB groot zijn. U kunt het rapport opslaan op een geheugenkaart en het e-mailen naar ondersteuning, of het direct uploaden als u over een internetverbinding beschikt. Als u eerst de technische ondersteuning belt, kunt u een incidentnummer invoeren om het incident te volgen.

#### Zoeken naar systeemupdates

Analyseert uw netwerk en controleert of er updates zijn voor compatibele apparaten.

→ **Notitie:** Laat uw unit verbinding maken met het internet om te controleren of u over de nieuwste softwareversies beschikt. De softwareversies zijn up-to-date tot het moment dat u uw unit voor het laatst heeft bijgewerkt of verbinding heeft laten maken met internet.

### Software bijwerken

→ **Notitie:** Verwijder de cartografische kaarten uit uw unit en plaats een geheugenkaart met voldoende vrije ruimte voordat u software-updates downloadt of rapporten opstelt en opslaat op de geheugenkaart.

→ **Notitie:** Schakel het MFD of het apparaat niet uit tot de update is voltooid of tot u wordt gevraagd de unit of het apparaat opnieuw op te starten.

1. Als uw MFD is verbonden met internet, kunt u de software-update vanuit het dialoogvenster **Updates** downloaden naar een geheugenkaart. U kunt de software-update ook vanaf [www.bandg.com](http://www.bandg.com) downloaden naar een geheugenkaart die is geplaatst in een smart apparaat of een pc die verbonden is met internet.
2. Plaats de kaart waarop de software-updates staan in uw MFD.
3. Selecteer in het dialoogvenster **Updates** het item dat u wilt bijwerken en volg de instructies.

Nadat u de instructies hebt opgevolgd, wordt de update uitgevoerd. U wordt mogelijk gevraagd het apparaat opnieuw op te starten om de update te voltooien. U kunt apparaten ook later, op een geschikter moment opnieuw opstarten om de update te voltooien.

### Back-up maken van uw systeemgegevens

Door u aangemaakte waypoints, routes en Tracks zijn opgeslagen op uw systeem. Het wordt aanbevolen deze bestanden en uw instellingsbestanden regelmatig te kopiëren, als onderdeel van uw back-upprocedure. U kunt de bestanden kopiëren naar een kaart die in de kaartlezer is geplaatst.

Er zijn geen indelingsopties voor de export van het systeeminstellingenbestand. De volgende uitvoerindelingen zijn beschikbaar voor het exporteren van waypoints, routes en Tracks-bestanden:

- **Gebruikersgegevensbestand versie 5**  
Wordt gebruikt voor het importeren en exporteren van waypoints en routes met een gestandaardiseerde, universeel unieke identificatie (UUID) en is een zeer betrouwbare en gebruiksvriendelijke methode. De gegevens bestaan onder meer uit informatie over de tijd en datum waarop een route is aangemaakt.
- **Gebruikersgegevensbestand versie 4**  
Dit kan het beste gebruikt worden bij de overdracht van gegevens van het ene naar het andere systeem, omdat hierin alle extra gegevens staan die deze systemen vastleggen.
- **Gebruikersgegevensbestand 3 (zonder diepte)**  
Dient gebruikt te worden bij de overdracht van gebruikersgegevens van het ene systeem naar een verouderd product (Lowrance LMS, LCX)
- **Gebruikersgegevensbestand 2 (zonder diepte)**  
Kan gebruikt worden bij de overdracht van gebruikersgegevens van het ene systeem naar een verouderd product (Lowrance LMS, LCX)
- **GPX (GPS Exchange, zonder diepte)**  
Dit is het meest gebruikte formaat op het web en wordt wereldwijd door de meeste GPS-systemen gebruikt. Gebruik dit formaat als u gegevens overzet naar de unit van een concurrent.
- **Northstar.dat (zonder tracks)**  
Wordt gebruikt voor de overdracht van gegevens naar een verouderd Northstar-apparaat.

## Navionics-kaarten

Voor sommige Navionics-functies zijn de recentste gegevens van Navionics vereist. Voor deze functies wordt een bericht weergegeven dat de functie niet beschikbaar is als niet de juiste Navionics-kaart(en) of het juiste kaartgeheugen zijn geplaatst. Voor meer informatie over de vereisten voor deze functies raadpleegt u [www.navionics.com](http://www.navionics.com)

### Dock-to-dock Autorouting

De naam van de Navionics optie **Autorouting** is gewijzigd in **Dock-to-dock Autorouting**. U gebruikt Dock-to-dock Autorouting op dezelfde manier als u Autorouting gebruikte. Raadpleeg voor meer informatie de bedieningshandleiding. Bovendien wordt Snelle info ondersteund.

→ **Notitie:** Units die zijn bedoeld voor verkoop in de VS beschikken niet over Dock-to-dock Autorouting mogelijkheden. Dock-to-dock Autorouting functies zijn uitgeschakeld op alle niet-VS units wanneer deze worden gebruikt in de Amerikaanse territoriale wateren.

#### Snelle info

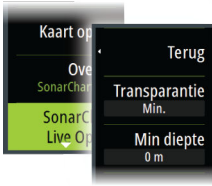
Waarschuwingssymbolen worden weergegeven op de routeonderdelen om mogelijke gevaarlijke onderdelen aan te geven (bijvoorbeeld 'Ondiep water'). Selecteer het waarschuwingssymbool om het pop-upvenster met snelle info weer te geven, waar u ziet wat het mogelijke gevaar is.

### SonarChart Live

SonarChart Live is een livefunctie waarbij het apparaat een overlay maakt van dieptecontouren op basis van uw eigen sonargeluiden.

Druk in het Navionics-kaartmenu op **Overlay** en vervolgens op **SonarChart Live** om dit als overlay op de kaart weer te geven.

Wanneer u SonarChart Live Overlay selecteert, wordt het menu uitgevouwen en worden de opties van SonarChart Live weergegeven. Gebruik de optie om de transparantie en minimale diepte in te stellen.



### Transparantie

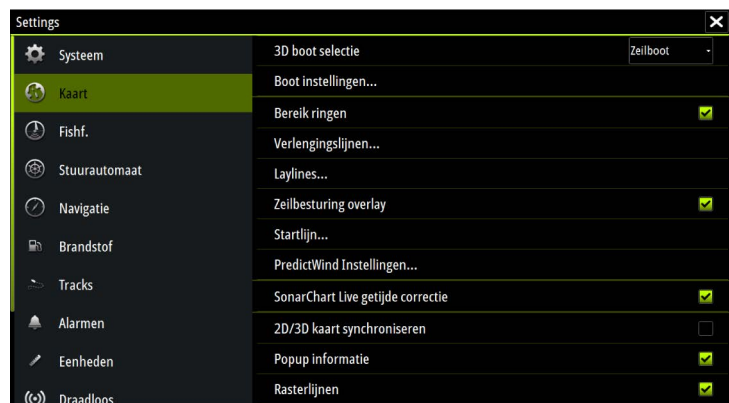
De SonarChart Live-overlay wordt weergegeven boven op andere kaartgegevens. Bij minimale transparantie zijn de kaartgegevens volledig bedekt. Pas de transparantie aan zodat de kaartdetails zichtbaar zijn.

### Minimum diepte

Hiermee past u aan wat SonarChart Live beschouwt als veiligheidsdiepte. Dit is van invloed op het kleurgebruik in het SonarChart Live-gebied. Wanneer het vaartuig de veiligheidsdiepte nadert, verandert het SonarChart Live-gebied geleidelijk van eenvoudig grijs/wit in rood.

### Nieuwe optie SonarChart Live getijderecorrectie

De nieuwe optie SonarChart Live getijderecorrectie is toegevoegd aan het dialoogvenster Kaartinstellingen.



### SonarChart Live getijderecorrectie

Wanneer deze functie geselecteerd is, gebruikt de getijderecorrectie informatie van getijderecorrecties in de buurt (indien beschikbaar) om de diepte aan te passen die SonarChart Live gebruikt wanneer de sonar wordt vastgelegd.

### Wijzigingen in het menu Bekijken

De naam van de Navionics functie **Fish N' Chip** is gewijzigd in **SonarChart**.

De menuoptie **SC Density** is nieuw voor SonarChart Live.

De naam van de menuoptie **Dieptebereik markeren** is gewijzigd in **Vis afstand**.

#### SonarChart

Het systeem biedt ondersteuning voor de functie Navionics SonarChart.

SonarChart toont een bathymetrische kaart met contourdetails op hoge resolutie en standaardnavigatiegegevens. Raadpleeg voor meer informatie [www.navionics.com](http://www.navionics.com).

#### SC Density

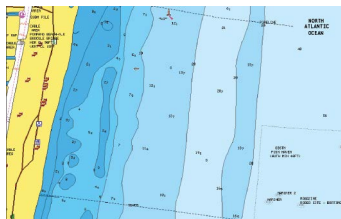
Hiermee beheert u de dichtheid van de contouren in SonarChart en SonarChart Live.

#### Vis afstand

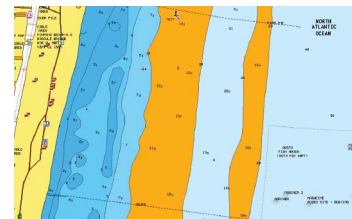
Selecteer het bereik van de diepten die Navionics met een andere kleur moet vullen.

Zo kunt u een bepaald dieptebereik markeren als u wilt vissen. Dit bereik is net zo nauwkeurig als de gegevens op de onderliggende kaart. Dat betekent dat als de kaart een interval van 5 meter heeft voor contourlijnen, ook de arcering wordt afgerond naar de dichtstbijzijnde beschikbare contourlijn.





Geen dieptemarkering



Bereik dieptemarkering: 6 tot 12 meter

## PredictWind Weather Routing en Vertrek Planning

PredictWind Weather Routing is een online routeservice voor het bepalen van de snelste of veiligste route voor uw tocht op basis van de weersomstandigheden.

Vertrek Planning is een online service die advies geeft over de beste dag waarop u kunt vertrekken voor een tocht langs de kust of over zee. U krijgt een samenvatting van de windomstandigheden voor de komende vier vertrekdagen.

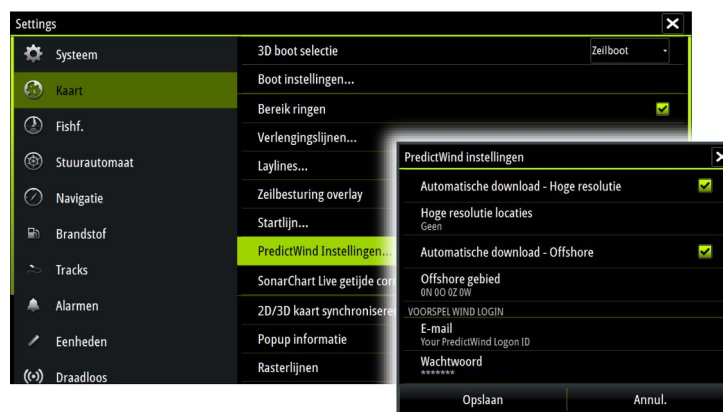
PredictWind Weather Routing kan ook een weersvoorspelling geven voor uw bestemming. Deze informatie vindt u in het paneel Samenvatting.

### Vereisten

- Internetverbinding: de unit moet verbonden zijn met internet
- PredictWind-abonnement/-account. Zie [www.predictwind.com](http://www.predictwind.com) voor meer informatie.
- PredictWind-aanmeldingsgegevens ingevoerd in het instellingendialogvenster van PredictWind.
- De prestatiegegevens van uw boot zijn ingevoerd in de Polar-tabel op [www.predictwind.com](http://www.predictwind.com). Polars zijn een definitie van uw boot onder verschillende wind- en golfomstandigheden. Het is belangrijk dat u dit nauwkeurig definieert, zodat de optimale route zo nauwkeurig mogelijk is.

### Configuratie en gebruik

1. Verbind uw unit met het internet.
2. Voer uw PredictWind-aanmeldingsgegevens in in het dialoogvenster PredictWind Instellingen.



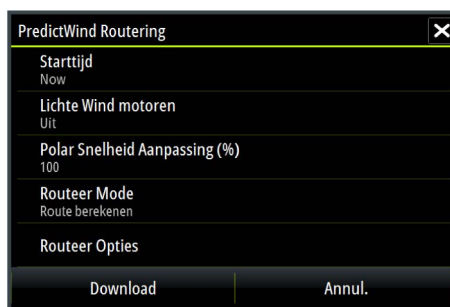
3. Start de PredictWind Routing-functie. De volgende opties zijn beschikbaar:



- Route naar cursor
  - a. Activeer de cursor op de kaart.
  - b. Open het PredictWind-menu.
  - c. Selecteer **Route naar cursor** om informatie over de route naar de cursor op te geven. Raadpleeg "*Opties in het dialoogvenster PredictWind Routing*" op pagina 7 voor meer informatie.
  - d. Druk op Downloaden om een nieuwe route te downloaden uit PredictWind.
- Route naar coördinaat
  - a. Open het PredictWind-menu.
  - b. Druk op **Route naar coördinaat** om het dialoogvenster PredictWind Routing te openen.
  - c. Selecteer **Bestemming** om de coördinaten van de bestemming op te geven en druk op OK. Het dialoogvenster PredictWind Routing wordt geopend, met hierin de coördinaten van de bestemming die u hebt opgegeven.
  - d. Selecteer opties in het dialoogvenster PredictWind Routing om informatie over de route naar de coördinaten op te geven. Raadpleeg "*Opties in het dialoogvenster PredictWind Routing*" op pagina 7 voor meer informatie.
  - e. Druk op Downloaden om een nieuwe route te downloaden uit PredictWind.
- Route naar waypoint
  - a. Voer een van de volgende handelingen uit:
    - Gebruik de menuoptie Zoek om waypoints te zoeken en selecteer het waypoint in de lijst om het dialoogvenster Waypoint wijzigen te openen.
    - Selecteer **Waypoints** in het paneel Tools en selecteer het waypoint in de lijst om het dialoogvenster Waypoint wijzigen te openen.
    - Selecteer het **Waypoint** op de kaart. Het geselecteerde waypoint wordt nu in het menu weergegeven. Selecteer het waypoint in het menu en druk op Details in het uitgevouwen menu om het dialoogvenster Waypoint wijzigen te openen.
  - b. Druk op **PredictWind** om informatie over de route naar het waypoint op te geven. Raadpleeg "*Opties in het dialoogvenster PredictWind Routing*" op pagina 7 voor meer informatie.
  - c. Druk op Downloaden om een nieuwe route te downloaden uit PredictWind.
- Bestaande route gebruiken
  - a. Voer een van de volgende handelingen uit:
    - Gebruik de menuoptie Zoek en selecteer de route in de lijst om het dialoogvenster Route wijzigen te openen.
    - Selecteer **Routes** in het paneel Tools en selecteer de route in de lijst om het dialoogvenster Route wijzigen te openen.
    - Selecteer de **Route** op de kaart. De geselecteerde route wordt nu in het menu weergegeven. Selecteer de route in het menu en druk op Details in het uitgevouwen menu om het dialoogvenster Route wijzigen te openen.
  - b. Druk op **PredictWind** om route-informatie op te geven. Raadpleeg "*Opties in het dialoogvenster PredictWind Routing*" op pagina 7 voor meer informatie.
  - c. Druk op Downloaden om een nieuwe route te downloaden uit PredictWind.

Als er verbinding is met internet en de juiste aanmeldingsgegevens zijn ingevoerd in het instellingendialoogvenster van PredictWind, wordt er een route gedownload uit PredictWind.

## Opties in het dialoogvenster PredictWind Routing



### Starttijd

Geef de startdatum en -tijd op. Als **Nu** geselecteerd is, zijn de opties voor de datum en tijd niet beschikbaar.

### Lichte Wind motoren

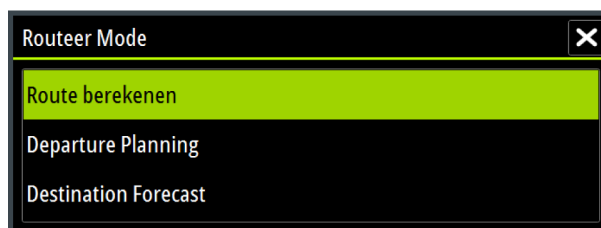
Geef de opties op voor gebruik van de motor bij lichte wind:

- Motorsnelheid
- De windsnelheid waarbij u wilt stoppen met zeilen en verder wilt varen op de motor

### Polar Snelheid Aanpassing

Hiermee wijzigt u de Polar-snelheid met een percentage. Als u bijvoorbeeld een boot levert aan iemand die de boot al gebruikt en u verwacht dat de boot 20% langzamer zal zijn dan de Polar-snelheid, geeft u 80% op bij Polar Snelheid Aanpassing.

### Routeer Modus



U kunt de volgende modi kiezen:

- **Routes:** hiermee opent u het dialoogvenster PredictWind Routing, waarin **Routeer Opties** is ingeschakeld. Selecteer **Routeer Opties** om de windsnelheden en deining op te geven die u onderweg wilt vermijden.
- **Vertrek Planning:** hiermee opent u het dialoogvenster PredictWind Routing, waarin **Vertrek Opties** is ingeschakeld. Selecteer **Vertrek Opties** om de tijdsperioden tussen de mogelijke vertrektijden op te geven (1 uur, 3 uur, 6 uur, 12 uur, 24 uur), evenals het voorspellingsmodel (GFS/CMS of PWC/PWG) dat PredictWind moet gebruiken.
- **Voorspelling op bestemming:** selecteer deze optie om de weersvoorspelling op de bestemming op te vragen in PredictWind.

Informatie over de route en bestemming vindt u in het paneel Samenvatting.

### Downloadbeheer

U kunt de huidige downloadstatus van een route bekijken door op het pictogram Bestanden te drukken op het paneel Tools en vervolgens op Overgebracht. U kunt dan de overdrachtstatus bekijken. Wanneer het downloaden is voltooid, wordt de route weergegeven op de kaart. Wanneer er nieuwe routes beschikbaar komen, worden oude routes verwijderd. Wanneer u een route volgt en er op hetzelfde moment een nieuwe versie van die route wordt gedownload, blijft de unit deze route volgen totdat de navigatie is voltooid.





## PredictWind Routing samenvatting

Selecteer de optie Samenvatting in het PredictWind-menu om gedetailleerde route-informatie weer te geven.

	Samenvatting	Wind	Stroming	Route	Deining
	PWG	PWE		GFS	
Starttijd	20 Mar 2017 20:19:24	20 Mar 2017 20:19:24		20 Mar 2017	
Eindtijd	20 Mar 2017 20:19:28	20 Mar 2017 20:19:58		20 Mar 2017	
Tijdsduur	0d 0h 0m 4s	0d 0h 0m 34s		0d 0h 0m 4s	
Max Windsnelheid (m/s)	8.64	8.00		6.94	
Min Windsnelheid (m/s)	8.64	8.00		6.94	

Volg

De samenvatting bevat extra informatie over wind, stroming, route en deining.

Selecteer **Volg** om de route te volgen.

## Meervoudige Echosounder

U kunt twee Echosounder bronnen tegelijkertijd weergeven via een gesplitst paneel.

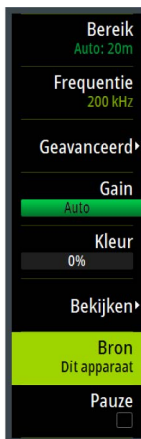
U kunt het Echosounder paneel selecteren en vervolgens de menuoptie **Bron** om de bron voor het beeld in dat paneel op te geven.

De bron kan de interne Echosounder, een ander MFD in het Ethernet netwerk of een Echosounder module zijn.

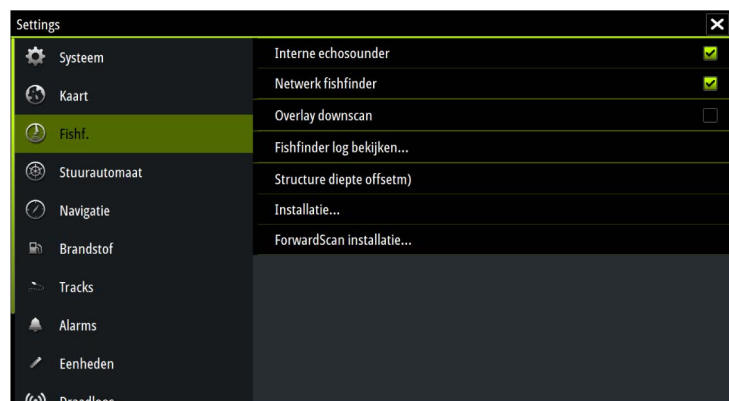
### Bronselectie

Selecteer het Echosounder paneel en vervolgens de menuoptie **Bron** om de Echosounder weergavebron op te geven.

→ **Notitie:** Bij gebruik van twee transducers op hetzelfde frequentiebereik kan er interferentie ontstaan tussen de twee transducers en worden deze in het beeld mogelijk weergegeven als verticale lijnen. U kunt dit voorkomen door een transducer in te stellen op een frequentiebereik (bijvoorbeeld Medium CHIRP) en de andere transducer op een ander frequentiebereik (bijvoorbeeld High CHIRP) met de menuoptie Frequentie.



### Echosounder-instellingen



#### Interne Echosounder

Druk hierop om de interne Echosounder beschikbaar te maken voor selectie in het Echosounder menu. Zie "**Bronselectie**" op pagina 9.

Wanneer dit is uitgeschakeld, wordt de interne Echosounder in de unit uitgeschakeld. Deze wordt niet weergegeven als Echosounder bron voor een unit in het netwerk. Selecteer deze optie op een unit in uw netwerk waarop geen transducer is aangesloten.

### Structure diepte offset

Instelling voor structuurtransducers.

Alle transducers meten de waterdiepte van de transducer tot de bodem. Daardoor zijn de gemeten waterdiepten exclusief de afstand tussen de transducer en het laagste punt van de boot in het water of de afstand van de transducer tot het wateroppervlak.

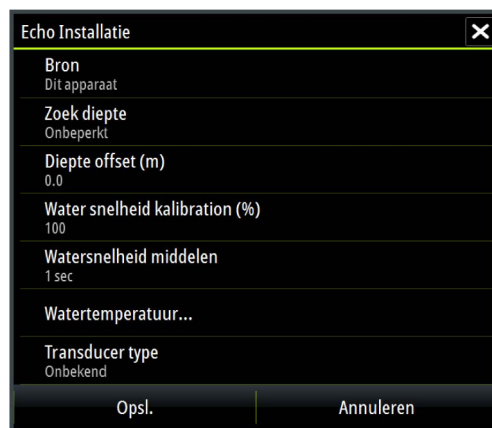
Doe het volgende om de diepte vanaf het laagtepunt van de boot tot aan de bodem weer te geven. Voordat u de structuur-offset instelt, meet u de afstand vanaf de structuurtransducer tot aan het laagste punt van de boot in het water. Als die afstand bijvoorbeeld 0,3 m (1 ft) is, dan wordt de invoer (minus) -0,3 m (-1 ft).

Doe het volgende om de diepte vanaf het wateroppervlak tot aan de bodem weer te geven. Voordat u de structuur-offset instelt, meet u de afstand vanaf de structuurtransducer tot het wateroppervlak. Als die afstand bijvoorbeeld 0,3 m (1 ft) is, wordt de invoer (plus) 0,3 m (1 ft).

Bij een instelling van 0 (nul) wordt de diepte weergegeven als de afstand vanaf de transducer tot aan de bodem.

### Echosounder installeren

Gebruik dit dialoogvenster voor het configureren van beschikbare Echosounder-bronnen.



#### Bron

Selecteer deze optie om een lijst van Echosounder-bronnen weer te geven die beschikbaar zijn voor configuratie. De instellingen die u configureert in de rest van het dialoogvenster gelden alleen voor de geselecteerde bron. De bronnen in dit dialoogvenster zijn beschikbaar voor selectie om weer te geven op het beeld in het Echosounder-paneel.